

LES AUXILIAIRES ENTOMOPHAGES

Les insectes nuisibles sont régulés par leurs ennemis naturels (prédateurs, parasitoïdes et pathogènes) appelés auxiliaires des cultures. Le préfixe « entomo - » désigne les insectes, les auxiliaires sont donc qualifiés d'**entomophages** s'ils consomment les insectes (araignées, insectes prédateurs et parasitoïdes), ou d'**entomopathogènes** s'ils les rendent malades (micro-organismes).

Bien que discrets, les auxiliaires des cultures sont présents, nombreux et variés sur les parcelles agricoles guyanaises, en voici quelques représentants.



Œufs et larve de **chrysope**, couverte de débris, notamment des dépouilles de ses proies (pucerons, cochenilles, aleurodes).



Les larves de **coccinelle** (les 2 premières à gauche) et la larve de **syrphe** (à droite) sont toutes deux des prédatrices de pucerons ou de cochenilles.

Ici, la larve de syrphe consomme des pucerons verts des agrumes.



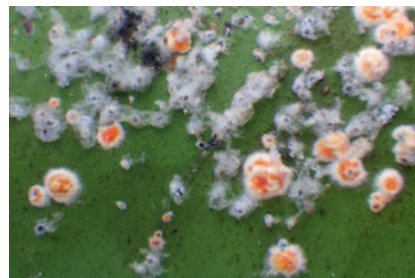
Les **réduves** (à gauche) et les **araignées** (à droite) sont des prédatrices généralistes.

Ici, l'araignée a capturé une cicadelle.



Les **guêpes parasitoïdes** peuvent pondre dans différents hôtes : par exemple, des œufs de punaise (à gauche) ou des chenilles (à droite).

Ici, la chenille de noctuelle est couverte de cocons de nymphose des guêpes.



Les **champignons entomopathogènes** *Beauveria bassiana* (mousse blanche) et *Aschersonia spp.* (croûte orange) se développent respectivement sur la chrysomèle rayée du concombre (à gauche) et sur les aleurodes (à droite).

Certains **micro-organismes auxiliaires** sont disponibles dans le commerce, parmi eux :

- la bactérie *Bacillus thuringiensis* (dit BT) pour lutter contre divers insectes, en particulier les chenilles.
- le champignon *Paecilomyces fumosoroseus* qui attaque les aleurodes.
- le champignon *Trichoderma spp.*, qui n'est pas entomopathogène mais antagoniste d'autres champignons (c'est-à-dire qui se nourrit d'autres champignons). Le plus connu est le *T. harzianum* dont la souche commercialisée en France est spécialiste des champignons racinaires.



Pour aller plus loin : consulter le livret de poche « Les auxiliaires des cultures de Guyane », édité par Bio Savane. 2015

